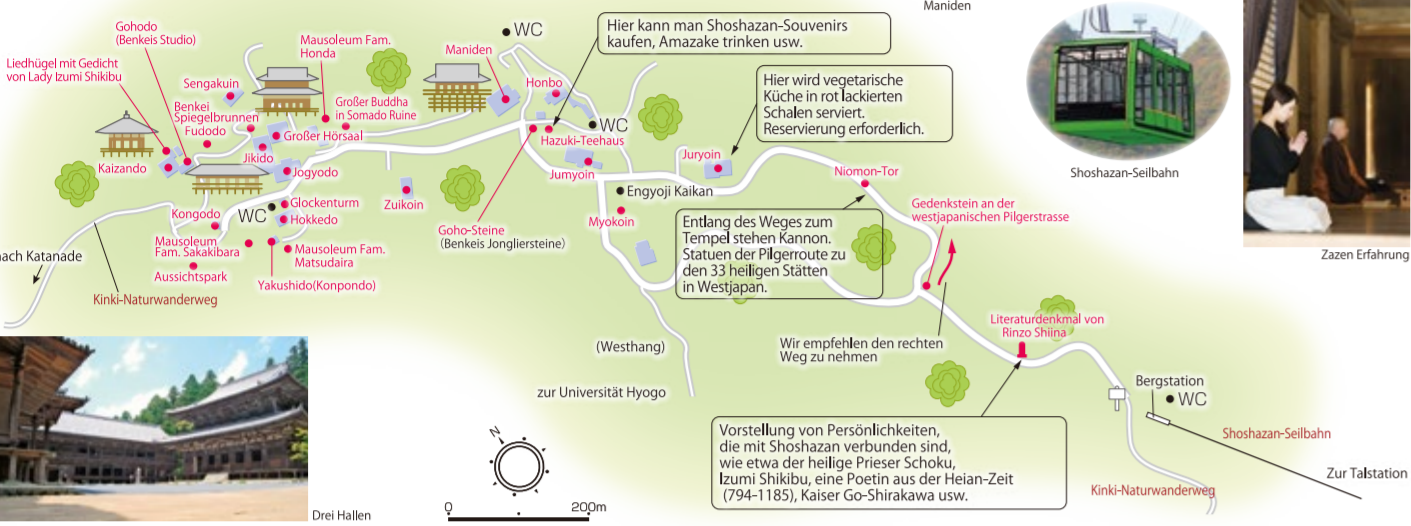


## 10 Shoshazan Engyoji Tempel [KARTE] B/B-5

Diese heiligen Orte des Buddhismus der die Seele beruhigt waren im Film Last Samurai zu sehen  
 Shoshazan Engyoji ist einer der drei Haupt-Dojos der Tendai-Sekte. Es ist als 27. Etappe der Pilgerfahrt von Saigoku (Regionen Kansai und Chubu) bekannt. Die sehenswerten Stätten beinhalten die im Butai-Zukuri Stil (wie eine Bühne) auf Stützen am Berghang gebauten Maniden-Halle, den großen Daikodo-Vortragssaal sowie die Gohodo-Gebethalle. Orte an denen der berühmte buddhistische Mönch Benkei wissenschaftlich tätig war. Von der Sanroku Station sind es mit der Seilbahn ca. 4 min bis zum Tempel.  
 Besichtigungsgebühr: 500 Yen  
 Die Seilbahn auf den Shosha-Berg ist von 8:30 bis 17:00 Uhr in Betrieb (Es kann zu aussonderlichen Änderungen kommen)  
 Fahrpreise:  
 Erwachsene: 600 Yen für die einfache Fahrt, 1000 Yen für die Hin- und Rückfahrt.  
 Kinder: 300 Yen für die einfache Fahrt, 500 Yen für die Hin- und Rückfahrt



## 11 Himeji Shosha Kunsthandwerksmuseum [KARTE] B/C-5

Ein schönes, von einem Bambushain umgebenes Gebäude mit einem ziegelgedäch und roten Pfählen. Hier werden unter anderem Werke von Kosho Shinzu (ehemaliger Oberpriester des Todaiji Tempels), traditionelle Kunsthandwerkarten und volkstümliche Spielzeuge aus Himeji ausgestellt. Man kann sich hier an der Bemalung von Objekten aus Himeji-Papiermache versuchen.  
 Öffnungszeiten: 10:00 bis 17:00 Uhr (Einlass bis 16:30 Uhr)  
 Eintritt: Erwachsene 310 Yen, Oberschüler/Studierende 210 Yen, Grund-/Mittelschüler 50 Yen.  
 Geschlossen: Montag (falls Feiertag der folgende Tag), 25. Dez. bis 5. Jan.  
 Zufahrt: ab Himeji Station 25 min mit dem Bus, dann 3 Minuten zu Fuß.



## 12 Enzan Gedenkmemorium für Kunsthandwerk [KARTE] B/C-6

Ein stiller Garten und eine friedliche Atmosphäre. Das Innen- und Außen japanischer Architektur gilt als ein Modell für ein symbiotisches Zusammenleben mit der Natur. Erleben Sie in einem Raum mit der Ästhetik der Gemütlichkeit entspannt die Vorzüge des japanischen Kunsthandwerks.  
 Öffnungszeiten: 10:00 bis 17:00 Uhr (Einlass bis 16:30 Uhr)  
 Eintritt: Erwachsene 600 Yen, Oberschüler/Studierende 500 Yen, Grund-/Mittelschüler 300 Yen.  
 Geschlossen: Montag (offen an Feiertagen) sowie zur Jahreswende.  
 \* Nur ausnahmsweise geschlossen, bitte anfragen.



## 13 Taiyo Park [KARTE] B/B-5

Wenn Sie die zwei Bereiche dieses weitläufigen Parks erkunden, können Sie an einem Tag eine Weltreise genießen. Der Triumphbogen, die Terrakotta-Armee, die Chinesische Mauer und das Schloss Neuschwanstein sind auf jeden Fall einen Besuch wert!  
 Öffnungszeiten: 9:00 bis 17:00 Uhr (Einlass bis 16:30 Uhr)  
 Eintritt: Nicht unter Mittelschüler: 1.500 Yen, Grundschüler: 700 Yen.  
 Geschlossen: Kein festgelegter Ruhetag - bitte erkundigen Sie sich telefonisch  
 Zufahrt: vom Bahnhof Himeji 40 min mit dem Bus bis Station Uchikoshi-Nishi, dann 5 min zu Fuß



## 14 Himeji Central Park [KARTE] B/D-6

Sehr zufrieden mit dem Safaripark und Vergnügungspark! Verschiedene Möglichkeiten, um mit Freunden aus der Familie zu genießen  
 Sehr beliebt ist die Drive-Through-Safari, die mit dem Privatwagen durchfahren werden kann oder die Walking-Safari, bei der Tiere hautnah zu Fuß erlebt werden können. Mit einem Erlebnisbad im Sommer und Schlittschuhlaufen im Winter kann man in diesem Freizeitpark, der vielfältige Attraktionen bereithält, das ganze Jahr hindurch seinen Spaß haben.

## 15 Rund um Sakurayama [KARTE] B/B-6

Beobachten Sie inmitten der üppigen Natur von Sakurayama Sterne und Insekten Der Bereich um das Sakurayama Wasserreservoir im Westen von Himeji ist eine schöne Naturlandschaft voll üppigem Grün. Die Besucher können hier zahlreiche Einrichtungen genießen, die besonders Kinder viel Spaß bieten.



## Himeji Wissenschaftsmuseum „Atom no Yakata“

Die Dauerausstellung bietet viele eigens entworfenen Ausstellungsrichtungen mit authentischen Materialien - ein unvergessliches Erlebnis. In der beeindruckenden Wissenschafts-Show und kann man echte Fossilien berühren. Das Planetarium mit seiner großen Kuppel bietet spektakuläre Vorführungen.  
 Öffnungszeiten: 9:30 bis 17:00 Uhr (Einlass bis 16:30 Uhr)  
 Eintritt Dauerausstellung:  
 Erwachsene 510 Yen, Grund-/Mittelschüler 210 Yen Eintritt Planetarium:  
 Erwachsene 500 Yen, Grund-/Mittelschüler 200 Yen  
 Geschlossen: Dienstag (offen an Feiertagen) sowie zur Jahreswende.  
 (Andere vorübergehende Schließungstage verfügbar)  
 Zufahrt: vom Bahnhof Himeji 20 min mit dem Bus bis Station Hoshinoko Yakata-mae

## Hoshinoko Yakata

Hier können Kinder lernen, spielen und übernachten. Das große Teleskop im obersten Stockwerk lädt zur Beobachtung des Sternenhimmels ein.  
 Öffnungszeiten: 9:00 bis 17:00 Uhr  
 Geschlossen: zweiter Mittwoch des Monats (außer im Aug. und Dez.) sowie zur Jahreswende.  
 Zufahrt: vom Bahnhof Himeji 20 min mit dem Bus bis Station Hoshinoko Yakata-mae

## Kodomo no Yakata

Hier finden Schulungen, Kurse usw. zum Thema Kindererziehung statt. Außerdem gibt es ein Spielzimmer für Eltern und Kinder, sowie eine Kinderbibliothek.  
 Öffnungszeiten: 9:30 bis 16:30 Uhr  
 Eintritt: frei  
 Geschlossen: Dienstag, 1. und letzter Tag des Monats sowie zur Jahreswende (Bis Juli 2021 geschlossen)  
 Zufahrt: vom Bahnhof Himeji 20 min mit dem Bus bis Station Kodomo no Yakata-mae

## Himeji Naturbeobachtungswald

Auf dem 8 km langen Beobachtungsweg kann man die Natur genießen und dabei Pflanzen, Insekten, wilde Vögel usw. beobachten. Ein Naturführer ist immer vor Ort  
 Öffnungszeiten: 9:00 bis 16:30 Uhr  
 Eintritt: frei  
 Geschlossen: Montag (offen an Feiertagen) sowie zur Jahreswende.  
 Zufahrt: vom Bahnhof Himeji 25 min mit dem Bus bis Station Kansatsu Shizen no Mori, dann noch einige Schritte zu Fuß



## 16 Japanisches Spielzeugmuseum [KARTE] B/D-5

Bestehend aus sechs traditionellen japanischen Lagerhäusern mit weißen Wänden sind 5.000 ständige Ausstellungsstücke (ca. 90.000 Ausstellungsstücke in Besitz), wie beispielsweise japanische vollstimmliche Spielzeuge, neuzeitliche Spielzeuge, Handarbeit aus „Chirimen“, sog. japanischer Seidenkrepp, sowie Spielzeuge und Puppen aus aller Welt ausgestellt. Neben einer Dauerausstellung findet im 2. Lagerhaus zu jeder Jahreszeit eine Sonder- wie auch eine Thementausstellung statt. Als weltweit führendes Spielzeugmuseum wird es auch im Ausland hoch geschätzt.  
 Öffnungszeiten: 10:00 bis 17:00 Uhr  
 Eintritt: Erwachsene 600 Yen, Grund-/Mittelschüler 400 Yen, Vorschule (ab 4 Jahren bis Einschulung) 200 Yen  
 Geschlossen: Mittwoch (offen an Feiertagen) sowie zur Jahreswende.  
 Zufahrt: 15 min zu Fuß vom Bahnhof Koro der JR Bantan-Linie

## 17 Shiota Onsen [KARTE] B/C-4

Diese allseits beliebte Thermalquellenregion am Oberlauf des Flusses Yumesaki wird auch der „Erholungsort von Himeji“ genannt. Nach seiner Entdeckung vor etwa 300 Jahren wurde dieser Ort durch sein äußerst wirksames Thermalwasser berühmt.  
 Zufahrt: vom Bahnhof Himeji 40 Minuten mit dem Bus

## 18 Berg Seppiko [KARTE] B/B-1

Er gehört zu den „hundert malerischsten Landschaften von Japan“ und ist auch ein beliebter Ort zum Klettern.  
 \* Achtung, die Anzahl der Busse ist begrenzt.

## 19 Shikagatsubo [KARTE] B/B-1

Genießen Sie, vom Campingplatz „Green Station Shikagatsubo“ ausgehend, die Wanderung zum Wasserfall Shikagatsubo sowie seine natürlichen Wasserrutschen.  
 Geschlossen: Campingplatz vom 29. Dez. bis 3. Jan.  
 Zufahrt: vom Bahnhof Himeji 1 Stunde mit dem Bus  
 \* Achtung, die Anzahl der Busse ist begrenzt.

## 20 Ieshima-Inseln [KARTE] B/A~E-9,10

Nehmen Sie Abstand von der städtischen Hektik und genießen Sie hier den Wassersport und frisch gefangenen Fisch.  
 Zufahrt: vom Bahnhof Himeji 25 Minuten mit dem Bus zum Hafen, dann 30 min mit dem Boot

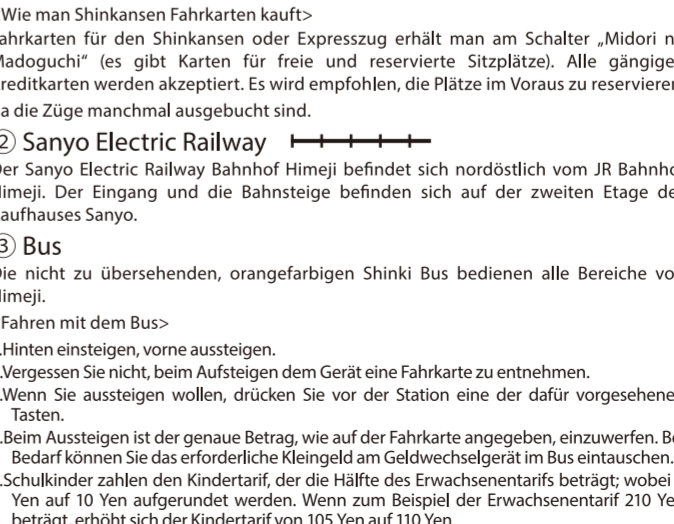
## 21 Fischmarkt Boze [KARTE] B/C-B

Genießen Sie hier, zum Beispiel bei einem Grillabend, frisch gefangenen Fisch der Ieshima Inselgruppe.  
 Öffnungszeiten:  
 Montags-Freitags: 10-15 Uhr (Verpflegung: 11-14.30 Uhr), samstags und Feiertage: 9-16 Uhr (Verpflegung: 11-15 Uhr)  
 Sonntag: 7:30-16 Uhr (Verpflegung: 11-15 Uhr)  
 Geschlossen: Mittwoch, 31. Dez. bis 3. Jan.  
 Zufahrt: vom Bahnhof Himeji 20 Minuten mit dem Bus bis Haltestelle „Shirahama Kaigan“, dann 6 min zu Fuß

## Verkehrsinformationen

— Personenbeförderung der Region Himeji —  
 Zur Verfügung stehen die Bahnhöfen der Japan Railway (JR), der Sanyo Electric Railway sowie die Shinki Busse und Taxis. JR ist die größte Eisenbahngesellschaft in Japan und versorgt fast alle Regionen des Landes. Die Hochgeschwindigkeits-Linien des Shinkansen verbinden die wichtigsten Städte des Landes und reduzieren die Reisezeit beträchtlich. Falls Sie keinen Japan Railway Pass besitzen, sind Schnellzug-Zuschläge zu bezahlen. Die Sanyo Electric Railway verbindet Himeji mit Sannomiya (Kobe). Shinki Busse fahren in allen Teilen von Himeji. Die sauberen und fast immer pünktlichen japanischen Züge und Busse sind eine sehr bequeme Art zu reisen.

- ① JR
  - In Himeji fahren drei Linien
  - Es verkehren hier die Linien Sanyo Honsen, Kishin und Bantan.
  - <Sanyo Honsen>
  - Der Sonderschnellzug (Shinkaisoku) ist oft der vorteilhafteste Weg um nach Kobe, Osaka und Kyoto zu fahren. Da er nur an größeren Bahnhöfen hält, erreicht er von Himeji abfahrend Sannomiya (Kobe) in ungefähr 40, Osaka in 60 und Kyoto in nur 90 Minuten. Im Gegensatz dazu hält der Schnellzug (Kaisoku), an mehr Stationen als der Shinkaisoku. Der lokale Zug (Futsu) stoppt an allen Stationen.
  - Shinkansen (Hochgeschwindigkeitszug)
  - Himeji verfügt über eine Shinkansen Station. Lediglich Kodama und Hikari Züge halten in Himeji. Beachten Sie bitte, dass Nozomi, Mizuho und Sakura Züge nicht in Himeji stoppen. Zusätzlich zu dem regulären Ticket wird für den Shinkansen ein zusätzliches Ticket benötigt.
  - <Wie man Shinkansen Fahrkarten kauft>
  - Fahrkarten für den Shinkansen oder Expresszug erhält man am Schalter „Midori no Madoguchi“ (es gibt Karten für freie und reservierte Sitzplätze). Alle gängigen Kreditkarten werden akzeptiert. Es wird empfohlen, die Plätze im Voraus zu reservieren, da die Züge manchmal ausgebucht sind.
- ② Sanyo Electric Railway
  - Der Sanyo Electric Railway Bahnhof Himeji befindet sich nordöstlich vom JR Bahnhof Himeji. Der Eingang und die Bahnsteige befinden sich auf der zweiten Etage des Kaufhauses Sanyo.
- ③ Bus
  - Die nicht zu übersehenden, orangefarbenen Shinki Bus bedienen alle Bereiche von Himeji.
  - <Fahren mit dem Bus>
  - 1. Hinten einsteigen, vorne aussteigen.
  - 2. Vergessen Sie nicht, beim Aufsteigen dem Gerät eine Fahrkarte zu entnehmen.
  - 3. Wenn Sie aussteigen wollen, drücken Sie vor der Station eine der dafür vorgesehenen Tasten.
  - 4. Beim Aussteigen ist der genaue Betrag, wie auf der Fahrkarte angegeben, einzuwerfen. Bei Bedarf können Sie das erforderliche Kleingeld am Geldwechselgerät im Bus eintauschen.
  - 5. Schulkinder zahlen den Kindertarif, der die Hälfte des Erwachsenen tarifs beträgt; wobei 5 Yen auf 10 Yen aufgerundet werden. Wenn zum Beispiel der Erwachsenen tarif 210 Yen beträgt, erhöht sich der Kindertarif auf 105 Yen auf 110 Yen.



Informationen zum Personenverkehr  
 Kundenservice JR-WEST TEL. 0570-00-2486  
 Sanyo Electric Railway, Bahnhof Sanyo-Himeji TEL. 079-222-0570  
 Informationsbüro für den Shinki Bus TEL. 079-285-2990

## ドイツ語版 Deutsch

# Himeji

## Reiseführer & Karte



## Stadt Himeji



## Anreise nach Himeji



## Informationen

Himeji Touristeninformation  
 TEL. +81 (0) 79-287-0003  
 Himeji Tourismus Tagungsbüro  
 TEL. +81 (0) 79-222-2285  
 Für weitere Informationen besuchen Sie bitte die Website.  
<http://www.himeji-kanko.jp/>



# 1 Burg Himeji

Die um den Beginn des 17. Jahrhunderts erbaute Burg Himeji gilt als die vollendetste Burg einer Zeit, in der die Technologie des Burgenbaus ihren Höhepunkt erreicht hatte. Sie wurde 1951 zum Staatsschatz erklärt und 1993 als erstes Objekt Japans als Weltkulturerbe der UNESCO registriert. Der herrlich weiße Anblick des Burgturms wurde oft mit dem Aussehen eines Silberreihers verglichen, sodass die Burg heute auch "Silberreier-Burg (Hakuro-jo)" genannt wird.



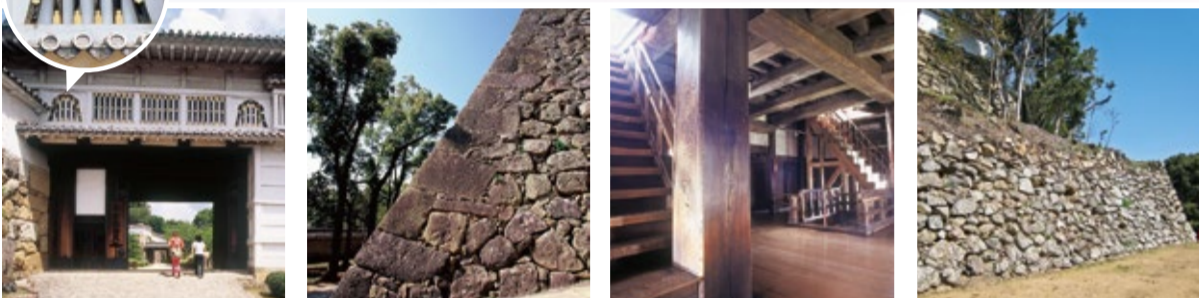
## Die Schönheit der gesamten Struktur

Die Burg Himeji, dessen Hauptturm über vier geschlossene Gänge mit drei kleineren Wehrtürmen verbunden ist, ist komplett erhalten und in sehr gutem Zustand. Die weiß verputzten Dächer und Giebel harmonieren perfekt mit den strahlend weiß verputzten Wänden und ergeben eine prächtige Struktur von auffälliger Schönheit.

## Über Japanische Burgen

Die Wehrtürme sind ein Symbol der Macht und Würde des Adels. Die in der kriegerischen Sengoku-Zeit (1467-1568) als Militäranlagen errichteten japanischen Burgen verkörpern damals das Wissen und die Technologien ihrer Epoche. Trotz ihrem anmutigen und eleganten Aussehen, ist Burg Himeji eine wohlgedachte, wehrfähige Struktur und gegen Angriffe gut gesichert. Genießen Sie ihr schönes und starkes Aussehen sowie die zahlreichen verborgenen Details seiner Architektur.

## Sehenswertes in der Burg



- Hishi no Mon (Wasserkastanientor)**  
Das größte Tor der Burganlage, gleich nach dem Eingang zur Burg. Der Name kommt vom geschlitzten Wappen auf dem Querbalen über den beiden Säulen, das eine Wasserkanne zeigt. Das glockenförmige Fenster erhöht noch die Schönheit des Tors (siehe vergrößerten Bildausschnitt). Dieser glockenförmige Fensterstil wird oft in der Zen-Architektur beobachtet.
- Steinwälle, gekrümmt wie ein Fächer**  
Die Steinmauern sind bogenförmig abgestuft, wie ein offener Fächer. Die massiven Mauern werden umso steiler, je höher sie sind. Die zu Anfang sanfte Böschung stützt die Mauer, verhindert jedoch wirksam jegliches Hochklettern. Innerhalb dieser Steinwälle sorgt diverses Verteidigungsgerät für effektive Abwehr. Bitte betrachten Sie diese historische Burg aus der Nähe.
- Hauptbergfried, Hauptpfiler**  
Der Hauptbergfried scheint von außen Militärstrategie, sondern auch als Meister im Burgenbau bekannt. Er baute die Steinwälle östliche des Wasserkastanientors. Die Art und Weise solche Steinwälle zu bauen, unterschied sich je nach der Epoche, hier können Sie jedoch die älteste sehen.
- Von Kuroda Kanbei erbaute Steinwälle**  
Kuroda Kanbei war nicht nur als Militärstrategie, sondern auch als Meister im Burgenbau bekannt. Er baute die Steinwälle östliche des Wasserkastanientors. Die Art und Weise solche Steinwälle zu bauen, unterschied sich je nach der Epoche, hier können Sie jedoch die älteste sehen.

Kategorie	Einzelbesucher	Gruppen	Kombi-Ticket Burg Himeji mit Park Koko-en	Bemerkungen
Erwachsene	1000 Yen	800 Yen	1.040 Yen	Ab 18 Jahren
Studierende	300 Yen	240 Yen	360 Yen	Grund-, Mittel- und Oberschüler

\* Freier Eintritt für Kinder vor dem Eintritt in die Grundschule  
\* Kindertarif für Oberschüler bis 18 Jahre  
\* Öffnungszeiten: 9:00 bis 17:00 (Tor schließt um 16:00 Uhr, kann nach Jahreszeit variieren)  
\* Geschlossen: 29. und 30. Dez. (Änderungen vorbehalten)

## Nummerierte Ticketverteilung für die Besucher des Hauptturms

Zur Sicherheit der Besucher und für den Schutz der Kulturgüter, werden nummerierte Eintrittskarten an Besucher des Hauptturms in Reihenfolge ihrer Ankunft ausgegeben. Die Grenze von 15 000 Besuchern pro Tag gilt nur für den Hauptturm und nicht für anderen historischen Stätten. Bitte informieren Sie sich über allfällige Wartezeiten auf

## Augmented Reality, die neue Technologie, die noch mehr aus Ihrem Besuch macht.

Um diese zu nutzen, laden Sie bitte die „Große Entdeckungen von Himeji Castle“ App von Google Play oder Apple Store. Damit können Sie durch Computer generierte Bilder und Filme von nicht mehr existierenden Strukturen und Verteidigungsgeräten sehen. Diese App wird Ihnen zweifelslos helfen, sich Burg Himeji vorzustellen, wie sie damals wirklich war. WLAN ist in der Burg kostenlos, zögern Sie nicht, es zu benutzen.

## Infos zum Besucherandrang gibt es hier!

<http://www.himejycastle.jp/en/>

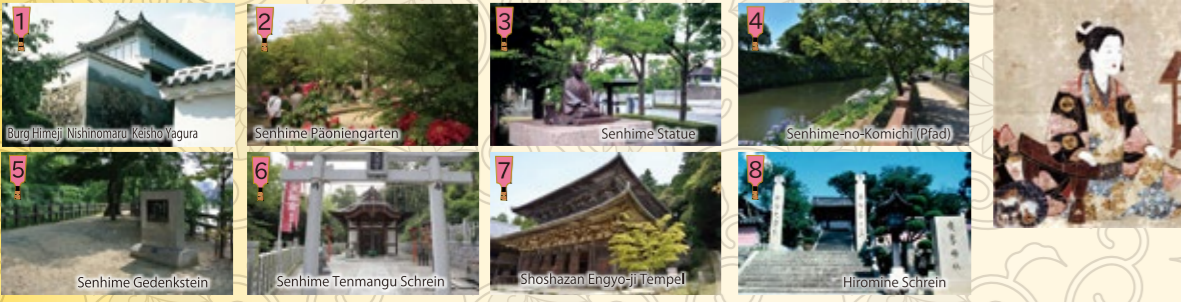
## Das Fliegen von Drohnen im Luftraum der Burg Himeji ist verboten.



## Die Geschichte von Senhime

Unter den Menschen, die damals in der Burg von Himeji lebten, eine harte Zeit besonders für das weibliche Geschlecht, gab es eine schöne Frau, die sich vorgenommen hat nach ihrer eigenen Überzeugung zu leben, sehr ungewöhnlich zu jener Zeit. Ihr Name war Senhime. Nachdem Senhime aufgrund des Krieges vor den Flammen der Burg getreten worden war, zog sie sich nach Edo zurück, begegnete jedoch auf dem Weg den Sohn des Burgherrn von Himeji, Honda Tadatokki und verliebte sich in ihn. Liebesheirat waren selten in der kriegerischen Sengoku-Zeit. Nach der Heirat verbrachte Senhime der Überlieferung zufolge in der Burg Himeji ein Leben in Glück und Liebe. Der 400. Jahrestag dieser Hochzeit wurde im Jahr 2016 gefeiert.

## Mit Senhime in Verbindung stehende Orte



**KARTE A**

**KARTE der Attraktionen um Burg Himeji**

**Ein schöner Spaziergang**  
Zu Senba und Josai  
Dieses Gebiet in Westjapan einst die Hauptverbindung von Ost nach West. Florierte seit dem 17. Jahrhundert als Stadt der Kaufleute. Historische Stätten wie die Tempel Senba-Gobo-Hontokuj und Keifuji erinnern uns an die alten Zeiten. Vom Bahnhof Himeji über die Einkaufsstraße Nishino-maru, von der Burg Himeji entlang dem Weg Senhime-no-Komichi zu Fuß etwa 15 min.

**Ein schöner Spaziergang**  
Zu Nozato und Keiuni  
Diese Gegend, das südliche Ende der Tajima Fernstrasse von Norden, florierete als Stadt der Händler und Handwerker aus dem 17. Jahrhundert. Es gibt viele Tempel, Schreine und Überreste wie Keiuni, beruht auch durch die japanische Oper „Die Geschichte von Onatsu und Seijuro“. Vom Bahnhof Himeji mit dem Bus 7 min, vom der Burg Himeji zu Fuß 15 min.

**Ein schöner Spaziergang**  
Zu Senba und Josai  
Dieses Gebiet in Westjapan einst die Hauptverbindung von Ost nach West. Florierte seit dem 17. Jahrhundert als Stadt der Kaufleute. Historische Stätten wie die Tempel Senba-Gobo-Hontokuj und Keifuji erinnern uns an die alten Zeiten. Vom Bahnhof Himeji über die Einkaufsstraße Nishino-maru, von der Burg Himeji entlang dem Weg Senhime-no-Komichi zu Fuß etwa 15 min.

**Ein schöner Spaziergang**  
Zu Nozato und Keiuni  
Diese Gegend, das südliche Ende der Tajima Fernstrasse von Norden, florierete als Stadt der Händler und Handwerker aus dem 17. Jahrhundert. Es gibt viele Tempel, Schreine und Überreste wie Keiuni, beruht auch durch die japanische Oper „Die Geschichte von Onatsu und Seijuro“. Vom Bahnhof Himeji mit dem Bus 7 min, vom der Burg Himeji zu Fuß 15 min.

### Himeji Touristeninformation

In unmittelbarer Nähe der Chuo-Fahrtkartenkontrollsperrre am JR Himeji-Hauptbahnhof werden Touristeninformationen anhand großer Monitore und digitaler Beschriftungen angezeigt, aber auch englischsprachiges Personal ist vor Ort, neben selbstverständlichen Auskünften über Sehenswürdigkeiten und Unterkünfte steht auch u. a. ein Rollstuhlverleih zur Verfügung.

TEL.079-287-0003 Öffnungszeiten der Rezeption: 9 - 19 Uhr Mehr WLAN-Hotspots rund um die Burg

**HIMEJI Wi-Fi**

### Sightseeing Bus-Ringlinie um die Burg

Betriebszeit: Täglich von März - Nov., sowie samstags, sonntags und Feiertagen von Dez. - Feb. (auß. kein Betrieb zum Jahresende-anfang)  
Route: Himeji Ekimae (Kitaguchi) → Himeji Os Otomomae → Himeji Yūbikyūmae → Biyūtsukan-mae → Hakutsūkan-mae → Shimizushi (Bungakū-mae) → Kōkō-mae → Otomomae → Himeji Ekimae (Himeji OS Building-mae)  
Betriebszeit: 9 - 16:30 Uhr (Samstag, Sonntag, Feiertage bis 17 Uhr)

Fahrtpreis: Erwachsene 100 Yen, Kinder (6 Jahre bis 6. Klasse) 50 Yen  
Falls Sie eine Tageskarte (Erwachsene 400 Yen, Kinder 200 Yen) verwenden, erhalten Sie 20% Rabatt auf den Eintrittspreis für die Burg Himeji, den Kōkō-en Garten sowie für die Dauerausstellungen des Kunstmuseums und des Literaturmuseums. Außerdem gilt im Historischen Museum der Gruppepreis.  
Verkaufsstelle der Tageskarte: Shinkū Bus-Terminal  
Anfragen: Himeji Touristeninformation TEL. 079-287-0003  
Shinkū Bus TEL. 079-285-2990

## 2 Garten Koko-en

Der Garten Koko-en (ein Erholungsgebiet der Stadt Himeji) besteht aus 9 traditionell-japanischen Gärten verschiedener Größe. Es ist der Ort, wo sich in der Edo-Zeit (1603 - 1868) der Wohnsitz des Feudalherrn und die Häuser seiner Diener befanden. Die Besucher können den mit den Jahreszeiten wechselnden Reiz des Gartens genießen. Im Garten des Anwesens ist ein Teich, in dem viele Karpfen schwimmen. Besonders reizvoll ist der Garten Tsukiyama-keizumi mit Teich und künstlichem Hügel. Der kleine Bach im Garten Nagare ist mit farbenprächtigen Blumen gesäumt. Der Besuch des Teehauses Sojan erfordert ein Zusatzticket.



Öffnungszeiten: 9:00 bis 17:00 Uhr (Einlass bis 16:30 Uhr)  
Eintritt: Erwachsene 310 Yen, Studierende 150 Yen  
Kombi-Ticket Burg Himeji mit Park Koko-en: Erwachsene 1050 Yen, Studierende 360 Yen  
Geschlossen: am 29. und 30. Dez. (Das Teehaus ist vom 21. Dez. bis 5. Jan. geschlossen)  
Zufahrt: von der Burg 10 min zu Fuß, vom Bahnhof Himeji 15 min zu Fuß oder 5 Minuten mit dem Bus und dann 3 Minuten zu Fuß.

## 3 Stadtzoo Himeji

Der Zoo ist in einem mit üppiger Natur ausgestatteten Teil der Burgruine gelegen. Ein richtiger Tiergarten mit „Streichelzoo“ und „Mini Ranch“, in dem man etwa 105 Tierarten (insg. ca. 450 Tiere) beobachten kann, darunter viele große Tiere wie Löwe und Giraffen.



Öffnungszeiten: 9:00 bis 17:00 Uhr (Einlass bis 16:30 Uhr)  
Eintritt: Erwachsene 210 Yen, Kinder 30 Yen  
Geschlossen: 29. Dez. bis 1. Jan.  
Zufahrt: vom der Burg 3 Minuten zu Fuß, vom Bahnhof Himeji 15 Minuten zu Fuß oder 5 Minuten mit dem Bus und 3 Minuten zu Fuß.

## 5 Historisches Museum der Präfektur Hyogo

Ein Museum über der Geschichte der Präfektur Hyogo und der Burg Himeji. Der Alltag von der Antike bis zur Gegenwart wird im Raum „Geschichte der Burg und der Stadt Himeji“ nachvollzogen. Im Bereich „die Burg und die Stadt“ können die gesammelten Archive des Landes in Bezug auf Burg Himeji eingesehen werden. Neben diesen Dauerausstellungen, können Sie eine Vielzahl von Filmen sehen, einen Jūnihitoe (Kimono der nur von Hofdamen getragen) oder eine Reinszenierung des berühmten Architekten Kenzo Tange gestaltet.

**Das Museum ist von Herbst 2021 bis Frühjahr 2023 wegen Renovierungsarbeiten geschlossen.**  
Öffnungszeiten: 10:00 bis 17:00 Uhr  
Eintritt: Dauerausstellung: Erwachsene 200 Yen, Studenten 150 Yen.  
Eintritt für Sonderausstellungen: je nach Ausstellung  
Geschlossen: Montag (offen an Feiertagen), 29. Dez. bis zum 3. Jan.  
Zufahrt: vom Bahnhof Himeji 10 Minuten mit dem Bus.

## 7 Rund um Tegarayama

### A Städtisches Aquarium Himeji

Ein „Aquarium auf einem Berg“ - eine Seltenheit in Japan. Neben den Schildkröten und Pinguinen ist auch der „Streichelpool“ mit oder sehr beliebt.  
Öffnungszeiten: 10:00 bis 17:00 Uhr (Einlass bis 16:30 Uhr)  
Eintritt: Oberschüler und darüber 520 Yen, Grund-/Mittelschüler 210 Yen  
Geschlossen: Dienstag (offen an Feiertagen), 29. Dez. bis 1. Jan.  
Zufahrt: vom Bahnhof Tegara 10 Minuten zu Fuß

### B Vergnügungspark Himeji Tegarayama

Dieser Vergnügungspark mit Swimmingpool im Sommer, verfügt über Attraktionen wie Achterbahn, Fahrräder oder ein Spukhaus.  
Öffnungszeiten im Sommer: 9:30 Uhr bis 18:00 Uhr (Einlass bis 17:30 Uhr)  
Andere Jahreszeiten: 10:00 bis 17:00 Uhr (Einlass bis 16:30 Uhr)  
Eintritt: Oberschüler und darüber 520 Yen, Grund-/Mittelschüler 210 Yen  
Geschlossen: Dienstag (offen an Feiertagen), 29. Dez. bis 1. Jan.  
Zufahrt: vom Bahnhof Tegara 10 Minuten zu Fuß

### C Tegarayama Gemeindezentrum

Im großen und kleinen Gewächshaus befinden sich Pflanzen aus tropischen, subtropischen sowie den Wüstengebieten, oder ein Spukhaus.  
Öffnungszeiten: 9:00 bis 17:00 Uhr (Einlass bis 16:30 Uhr)  
Eintritt: Oberschüler und darüber 210 Yen, Grund-/Mittelschüler 100 Yen  
Geschlossen: Freitag (offen an Feiertagen), 29. Dez. bis 1. Jan.  
Zufahrt: vom Bahnhof Tegara 10 Minuten zu Fuß

### D Friedensmuseum Himeji

Dieses Museum bringt der Besucher die Schrecklichkeit des Kriegs und die Kostbarkeit von Frieden nahe. Man kann anhand von Bildern, und Tonbildschauen simulierte Luftangriffe erleben.  
Öffnungszeiten: 9:30 bis 17:00 Uhr (Einlass bis 16:30 Uhr)  
Eintritt: Oberschüler und darüber 210 Yen, Grund-/Mittelschüler 50 Yen  
Geschlossen: Montag (offen an Feiertagen), 28. Dez. bis zum 4. Jan.  
Zufahrt: vom Bahnhof Tegara 12 Minuten zu Fuß

### E Denkmal für die Opfer der Luftbombardements

Dieses Denkmal ist zum Andenken an die 510 000 Menschen, die während des 2. Weltkriegs Luftbombardements usw. ihr Leben ließen. Es hat die Form eines in die Erde gestoßenen Schwerts, was soviel bedeutet wie „Nie wieder Krieg“.  
Zufahrt: vom Bahnhof Tegara 15 Minuten zu Fuß

### F Tegarayama Gemeindezentrum

Die Eisenbahnlinie (die einst Bahnhof Himeji mit Tegarayama 1916 verbunden) kann auf der 2. Etage besichtigt werden und lässt alte Erinnerungen aufkommen.  
Öffnungszeiten: 9:00 bis 17:00 Uhr (Einlass bis 16:30 Uhr)  
Geschlossen: Mittwoch, 29. Dez. bis 3. Jan.  
Zufahrt: vom Bahnhof Tegara 10 Minuten zu Fuß

## 8 Stupa im Nagoyama Friedhof

In dem buddhistischen Grabhügel in Nagoyama herrscht eine Atmosphäre der Reinheit und Feierlichkeit. Es wird dort eine Reliquie Buddhas verwahrt, die von Indiens ehemaligem Premierminister Nehru gestiftet wurde. Im Frühling sind die Kirschen und Azaleen in voller Blüte, ein farbenprächtiger Ort den man gesehen haben muss.  
Öffnungszeiten: 8:40 bis 16:00 Uhr  
Preis: ab 13 Jahren 210 Yen, 5 bis 12 Jahre 100 Yen  
Geschlossen: vom 29. bis 31. Dez.  
Zufahrt: vom Bahnhof Himeji 15 Minuten mit dem Bus, dann 3 Minuten zu Fuß



## Mimichango Nishimatsuya Chain Himechari

In der Bahnhof Himeji und im Umkreis der Burg Himeji befindet sich die „Cycle-Station“, ein Fahrradservice, bei dem Fahrräder kostenpflichtig ausgeliehen und wieder zurückgebracht werden können.  
Zugelassenes Alter: ab 13 Jahren  
Spezialausstellungen: kann auf der 2. Etage besichtigt werden und lässt alte Erinnerungen aufkommen.  
Preis: Grundpreis: 100 Yen  
Zusatzkosten: 100 Yen pro 30 Minuten ab Überziehen des Nutzungszeitraums von 60 Minuten (bei Nutzung bis zu 60 Minuten nur 100 Yen für den Tag)  
Rückgabestelle: Cycle-Station (siehe Plan oben)

Öffnungszeiten: 09:00 bis 18:00 Uhr  
Kontakt: Himechari  
050-3786-5055 (erreichbar 09:00 bis 18:00 Uhr)  
(<http://interstreet.jp/himeji/>)